



Ing. Pavel Stoklasa
Projekt / Studio
B.Němcové 20
746 01 Opava

OBJEDNATEL:
MĚSTO BOHUMÍN
MASARYKOVA 158
735 81 BOHUMÍN

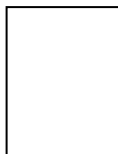
OPRAVA SOCIÁLNÍCH ZAŘÍZENÍ V PROSTORÁCH MĚSTSKÉ POLICIE BOHUMÍN

DOKUMENTACE PRO PROVEDENÍ STAVBY

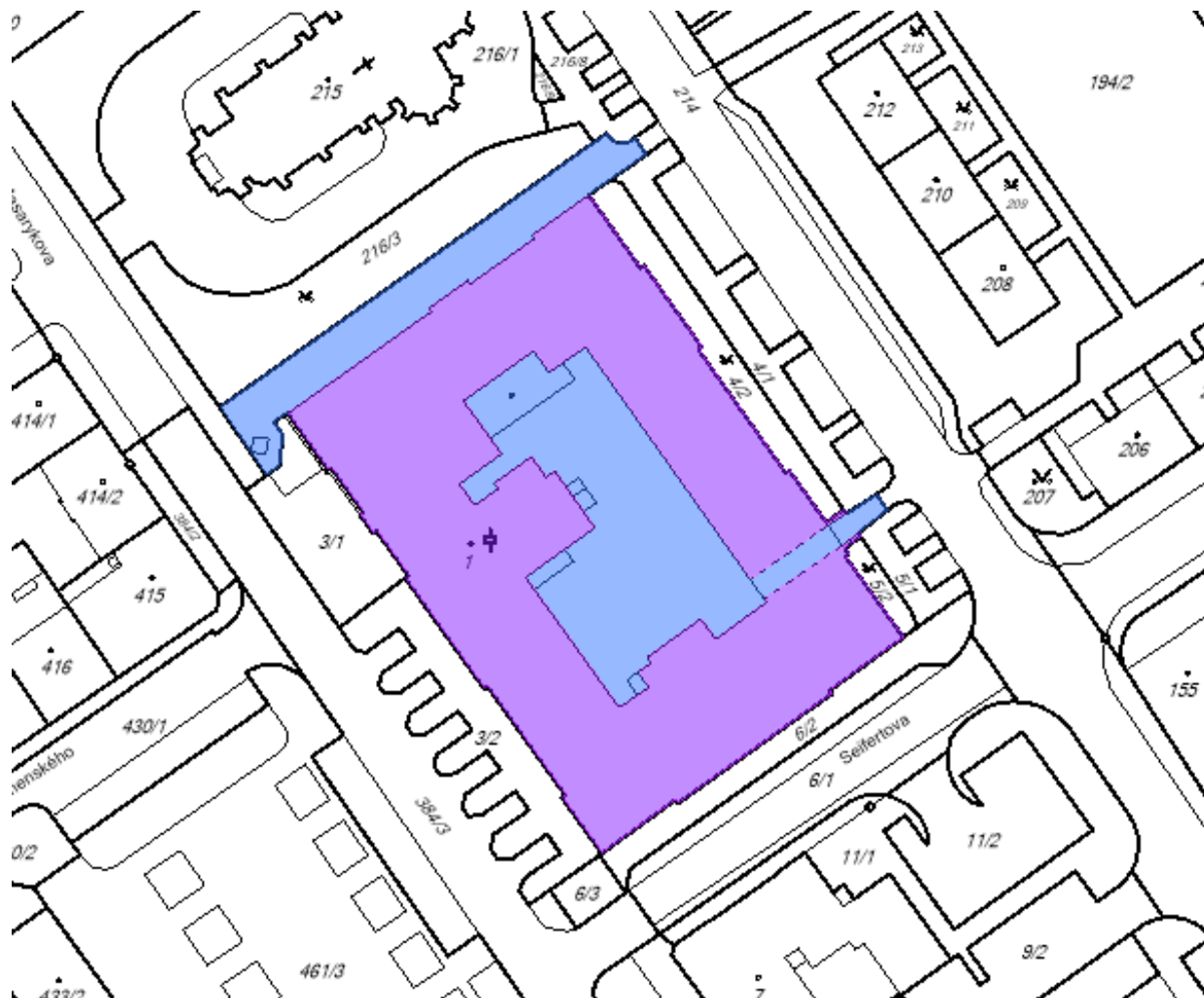
D.1.1 ARCHITEKTONICKO-STAVEBNÍ ŘEŠENÍ D1.1a TECHNICKÁ ZPRÁVA

VYPRACOVAL.....**ING. PAVEL STOKLASA**
ZAK. ČÍSLO0520/003
DATUM11/2020

KOPIE



SITUACE-UMÍSTĚNÍ STAVBY

**1 ÚVOD****1.1 Identifikační údaje stavby**

název stavby : **„OPRAVA SOCIÁLNÍCH ZAŘÍZENÍ V PROSTORÁCH MĚSTSKÉ POLICIE BOHUMÍN“**
 místo stavby : Masarykova 158, 735 81 Bohumín
 obec : Bohumín
 kat. území : Nový Bohumín
 mapový list: DKM
 parcelní číslo : 1
 výměra parcely : 3926 m²
 číslo LV: 10001
 charakter stavby : stavba pro administrativu
 způsob ochrany stavby: nemovitá kulturní památka

1.2 Identifikační údaje objednatele

investor : **Město Bohumín**
 Masarykova 158, 735 81 Bohumín

statutární zástupce : Ing. **Petr Vícha**
starosta města
kontaktní osoba : Mgr. Miroslava **Šmídová** – vedoucí organizačního odboru
tel: 596 092 127
e-mail: smidova.miroslava@mubo.cz
IČ: 00297569
DIČ: plátce DPH: CZ 00297569

1.3 Zpracovatel dokumentace

projektant: Ing. **Pavel Stoklasa**, Projekt/Studio
Ztracená 3, 746 01 Opava
statutární zástupce : Ing. Pavel Stoklasa
IČ : 154 85 145
DIČ : neplátce DPH
tel.: 777 226 995
e-mail: projekt.studio@seznam.cz

1.4 NÁPLŇ ZPRACOVANÉ PD:

Rozsah požadovaných stavebních úprav a činností, který je součástí zpracované PD, vyplynul z požadavků zadavatele. Požadavkem zadavatele bylo podrobněji zpracovat především stavebně-technické řešení stavebních a dispozičních úprav jednotlivých sociálních zařízení MP Bohumín. Součástí zpracované PD tedy není podrobnější zpracování jednotlivých profesí. Požadavky na úpravy instalací jednotlivých profesí (ZTI, EL, VZT, ÚT) v upravovaných prostorách soc. zařízení jsou proto pouze popsány ve stavebně-technickém řešení. **Součástí každé nabídkové ceny realizační firmy musí být ale nejen nacenění stavebních prací, ale i všech profesí nezbytně nutných pro realizaci díla jako celku.** Práce, které nelze dopředu přesně specifikovat (kabeláž, délka připojovacích potrubí kanalizace a pod.) musí být naceněny alespoň jednotkovými cenami s uvedením odhadu metráže pro konkrétní soc. zařízení. Proto před zpracováním nabídkového rozpočtu je asi nezbytná i prohlídka prostor přímo na místě samém.

Stavební úpravy sociálních zařízení

Pro potřeby projektové dokumentace jsou sociální zařízení v prostorách městské policie (dále MP), situované do 1.NP SV křídla stávající historické budovy městského úřadu, očíslovaná č. 1-3.

sociální zařízení-STÁVAJÍCÍ STAV

- soc. zař. **č.1** WC MUŽI (*WC muži, úklid*)
- soc. zař. **č.2** PREVENCE KRIMINALITY (*šatna, předsíň WC, WC*)
- soc. zař. **č.3** ŠATNA MUŽI (*sprchy, chodba, WC muži*)

sociální zařízení-NAVRŽENÝ STAV

- soc. zař. **č.1** WC MUŽI (*WC muži*)
- soc. zař. **č.2** WC ŽENY (*předsíň WC, WC ženy, sprcha*)
- soc. zař. **č.3** ŠATNA MUŽI (*sprchy, chodba, úklid, WC muži*)

V rámci uvažovaných stavebních úprav stávajících sociálních zařízení dojde k:

- vybourání dělicích příček v jednotlivých místnostech v rozsahu dle výkresové části

- kompletní odstranění omítek a obkladů stěn na celou výšku místnosti (omítky stropů ponechat)
- odstranění dlažeb v plochách jednotlivých místností tak, aby bylo možné realizovat nové dlažby a rozvody ZTI. Jedinou výjimkou je **původní dlažba stávající chodby (i u rozšířeného soc. zařízení č.1)**, která musí být ZACHOVÁNA BEZ JAKÉHOKOLIV POŠKOZENÍ! a navíc, po celou dobu stavebních prací, **musí být chráněna proti poškození!!**

V PD je pro potřeby rozpočtu uvažováno s odbouráním podlahových vrstev do hl. max.100 mm. Při realizaci ale stačí odstranit jen stávající keramickou dlažbu vč. tmelu nebo cementové malty tak, aby na takto odbouraný podklad mohla být realizována dlažba nová. V žádném případě se nepožaduje zbytečně bourat vrstvy stávajících podlah až do hloubky 100 mm! Podlahy do větší hloubky je nutné ale vybourat v napojovacích trasách ležaté kanalizace na stávající kanalizační odpady, případně je nutné tyto trasy realizovat pomocí jádrových vrtů přes stropy nad 1.PP a dále potrubí vést pod stropem 1.PP až ke stávajícím kanalizačním stoupačkám.

Předpokládaná skladba podlahy určená k odstranění:

- | | |
|----------------------------|--|
| - keram dlažba | 8 mm |
| - lepicí tmel (cem. malta) | 15 mm |
| - betonová mazanina | ~80 mm (odstranit jen v případě
nutnosti-rozhodnout na stavbě před
započetím bouracích prací-snaha omezit
rozsah bourání podlah) |

- *předpokládaný násyp*

- *konstrukce stávajícího stropu nad 1.PP (železobeton, cihly)*

- demontáž stávajících a montáž nových zařizovacích předmětů, el. zásobníkových ohřevů TV, určených pro ohřev vody pro jednotlivá odběrná místa. Pro soc.zař. č.3 použít nový stacionární velkokapacitní el. zásobníkový ohřev vody umístěný v 1.PP v místnosti pod sociálním zařízením!
- demontáž stávajících nástěnných svítidel a po úpravě rozvodů elektroinstalace montáž nových svítidel (o možnosti využití původních svítidel rozhodne investor přímo na stavbě - **DO ROZPOČTU JE NUTNÉ NACENIT NOVÁ LED ŽÁROVKOVÁ SVÍTIDLA V PROVEDENÍ „STANDARD“!**)
- při napojení nových zařizovacích předmětů je nutné uvažovat s vedením jednotlivých tras instalací buď ve stěnách a v podlahách jednotlivých, v krajních případech pod stropy 1.PP)
- úpravy tras stávajících instalací (elektro, ZTI,ÚT)
 ZTI: -v maximální možné míře zachovat stávající odpady a nové zařizovací předměty přednostně napojit na tyto odpady
 - pro přípravu TV pro soc. zař.č.2 (ev. i č.1) použít demontovaný el. ohřev TV ze sprch u šaten mužů, pro soc. zař. č.3 uvažovat s D+M nového velkokapacitního el. ohřevu TV
 -D+M zařizovacích předmětů dle výběru investora (do rozpočtu nacenit VYŠŠÍ STANDARD!) Pro soc. zař.č.2 uvažovat s D+M umývadla na desce, vč. podkladní desky se zásuvkami.
 ÚT: -stávající stoupačky ÚT a v max. míře i horizontální rozvody k demontovaným původním topným tělesům zachovat, případně rozvody protáhnout v původní dimenzi a materiálu a nově osadit HLINÍKOVÉ RADIÁTORY (topný výkon by měl

vyšší nebo min. stejný, jako u demontovaných těles) Typy hliníkových radiátorů musí odsouhlasit investor.

EL: -rozvody uvnitř jednotlivých soc. zařízení provést kompletně nově (vč. D+M svítidel, vypínačů a ventilátorů)

Předpokládané nové umístění svítidel je patrné ze zpracované výkresové části. Novému umístění svítidel s ohledem na změnu dispozice jednotlivých místností je nutné přizpůsobit jak umístění, tak typ vypínačů (typy svítidel a axiálních ventilátorů musí odsouhlasit investor)

- montáž nových dělicích sanitárních příček (WC, sprchy) z desek HPL (systémové řešení)
- montáž nových SDK příček (jen u soc. zař. č.1) a dozdivky z pórobetonových tvárníc
- nové povrchové úpravy stěn a podlah (keram. obklady, nové omítky)
- nové omítky stěn v soc. zařízeních a oprava a přeštukování omítky stropu v soc. zař. č.1., včetně celoplošné realizace výztužné sklotextilní mřížky (Perlinka) u všech ploch
- u soc. zař. č.2 a 3 jsou navrženy nové SDK snížené podhledy.
- s dodávkou kuchyňské linky a chladničky se neuvažuje, musí být ale pro ně připravena všechna napojovací místa (el. zásuvky, přívody vody, kanalizace a pod.)

2 STRUČNÝ POPIS STAVBY

2.1 Přehled výchozích podkladů

Podkladem pro vypracování projektové dokumentace bylo následující :

- požadavky vznesené zadavatelem na počátku a v průběhu zpracování PD
- dostupná PD (půdorysy podlaží z r.1977 předaná zadavatelem
- prohlídka stavby a fotodokumentace provedená zhotovitelem PD
- zaměření jednotlivých sociálních zařízení provedené projektantem

2.2 Stávající stav

2.2.1 MATERIÁLOVÉ A TECHNICKÉ ŘEŠENÍ

ÚPRAVA SOCIÁLNÍCH ZAŘÍZENÍ

Jedná se o generální opravu stávajících sociálních zařízení budovy „A“ radnice v Bohumíně , a to v části prostor 1.NP SV křídla budovy, které jsou využívány pro potřeby Městské policie Bohumín (dále MP). Všechna sociální zařízení určená k opravě nejsou původní, ale byla realizována v určitých časových obdobích dle potřeb MP.

Podlahy jednotlivých místností jsou v převážné míře opatřeny keramickými dlažbami. Pouze v chodbě mezi hlavní chodbou budovy a šatnou mužů je na podlaze položeno PVC. Navíc podlaha hlavní chodby má původní (historickou) keramickou dlažbu, která nejen musí být zachována, ale nesmí dojít ani k jejímu jakémukoliv poškození po celou dobu probíhajících staveních prací!!

Všechna sociální zařízení jsou vybavena sanitárními zařizovacími předměty.

WC mísy v jednotlivých soc. zařízeních jsou keramické se zadními nádržkami. Mísa ve WC soc. zař. č.1 slouží zároveň jako výlevka (nad mísou je osazen el. zásobníkový ohřívač vody s baterií pro výlevku).

Kabiny WC a stávající sprchy jsou zděné z pórobetonových tvárníc nebo cihelných příčkových do výšky cca 2,2 m. Sprchoviště jsou řešena jako zděné sprchové vaničky.

Povrchy stěn jednotlivých místností jsou opatřeny kombinací keramických obkladů a štukových omítek. Rozsah a výšky obkladů jsou patrné z výkresové části stávajícího stavu.

Teplá voda pro umývadla soc. zař. č.2 a 3 je řešena el. zásobníkovým ohřívačem TV, umístěným ve sprchách šatny mužů. Všechna soc. zařízení jsou vytápěna stávajícími otopnými tělesy (deskové radiátory nebo koupelnové žebříky).

Větrání soc. zař. č.1 je zajištěno stávajícím dřevěným dvojitým (deštěným) oknem, větrání soc. zař. č.2 a 3 je zajištěno stávajícími axiálními ventilátory napojenými na zděné větrací průduchy a ovládané el. vypínači s doběhem.

DISPOZIČNÍ ŘEŠENÍ

Zjišťování stávajícího dispozičního řešení jednotlivých podlaží objektu není předmětem zpracované dokumentace. Pro potřeby zakreslení dispozičního řešení jednotlivých soc. zařízení projektant provedl zaměření stávajícího stavu dotčených místností.

Zpracovaná výkresová část (stávající dispozice jednotlivých soc. zařízení) vychází ze zaměření skutečného stávajícího stavu.

3 NÁVRH ŘEŠENÍ- MATERIÁLOVÉ A TECHNICKÉ ŘEŠENÍ

3.1 ÚPRAVA SOCIÁLNÍCH ZAŘÍZENÍ V 1.NP V PROSTORU MĚSTSKÉ POLICIE

3.1.1 BOURACÍ PRÁCE:

SOCIÁLNÍ ZAŘÍZENÍ č.1 (WC –muži)



WC muži s baterií pro výlevku



WC muži- deskový radiátor



WC muži- ohřívač OKCE 80

jedná se hlavně, mimo jiné, o následující bourací práce:

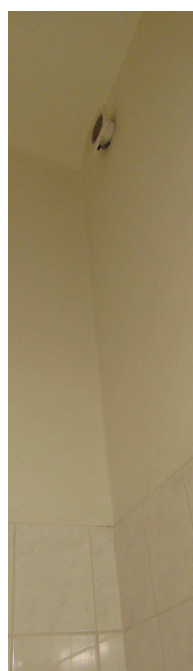
- demontáž veškerých zařizovacích předmětů
 - vodovodní baterie 1 ks
 - WC s nádržkou 1 ks
- demontáž zařízení elektro
 - nástěnné svítidlo 1 ks
 - el. zásobníkový ohřívač vody 1 ks
- demontáž deskového radiátoru 600/600/70 1 ks

- odstranění keramických obkladů všech stěn a příček až na cihlu (nutno uvažovat s odstraněním větších vyrovnávacích vrstev pod stávajícími keramickými obklady)
- odstranění omítek stěn až na cihlu na celou výšku místnosti. Omítky stropů ponechat. Tl. odstraňovaných omítek min. cca 30-40 mm.
- odstranění keramické dlažby v celé ploše místnosti-max. hl. 100 mm (nesmí dojít k poškození stávající dlažby v centrální chodbě)
- odstranění 1 ks dveří vč. ocel. profilované zárubně
- vybourání dělicí příčky místnosti dle výkresové části PD
- bourací práce spojené s novými nebo upravenými trasami instalací jednotlivých profesí
- demontáž a po úpravě kotvení zpětná montáž dělicí vnitřní ocelové mříže s dveřmi. Nové umístění viz výkresová část PD.

SOCIÁLNÍ ZAŘÍZENÍ č.2 (Prevence kriminality-šatna + WC)



Prevence kriminality-WC



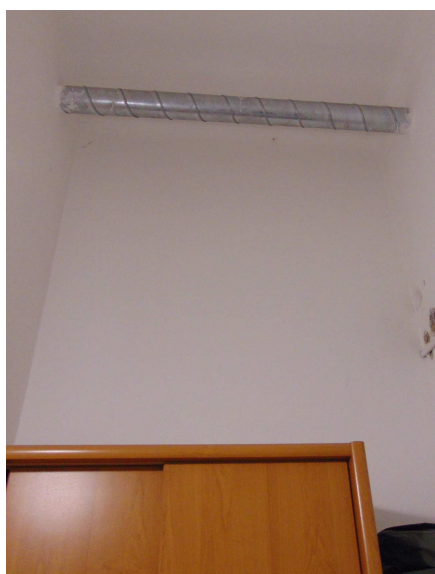
-odvětrání WC



Prevence kriminality - předsíň WC



Prevence kriminality- šatna



Prevence kriminality- šatna-odvětrání WC

jedná se hlavně, mimo jiné, o následující bourací práce:

- demontáž veškerých zařizovacích předmětů
 - umývadlo 1 ks
 - WC s nádrží 1 ks
- demontáž zařízení elektro
 - nástěnné svítidlo 3 ks
 - axiální ventilátor do potrubí 1ks
- demontáž otopného žebříku 600/1300 1 ks
- odstranění keramických obkladů všech stěn a příček až na cihlu (nutno uvažovat s odstraněním větších vyrovnávacích vrstev pod stávajícími keramickými obklady)
- odstranění omítek stěn až na cihlu na celou výšku místnosti. Omítky stropů ponechat a vyspravit. Tl. odstraňovaných omítek min. cca 30-40 mm.
- odstranění keramické dlažby v celé ploše místností-max. hl. 100 mm
- odstranění 3 ks dveří, vč. cel. profil. zárubní (1x800/1970 mm, 2x600/1970 mm)
- vybourání veškerých zděných příček v místnostech dle výkresové části PD
- odstranění větracího potrubí Spiro umístěné pod stropem
- bourací práce spojené s novými nebo upravenými trasami instalací jednotlivých profesí

SOCIÁLNÍ ZAŘÍZENÍ č.3 (Šatna muži-sprcha, chodba, WC)

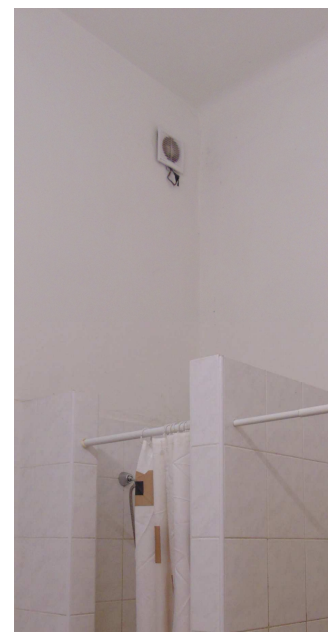
Hygienické zařízení šaten mužů



šatny mužů- sprchy-umývadla



šatny mužů-ohřívač EOV 150 Trend



šatny mužů-odvětrání



šatny mužů- sprchy-sprch. vanička



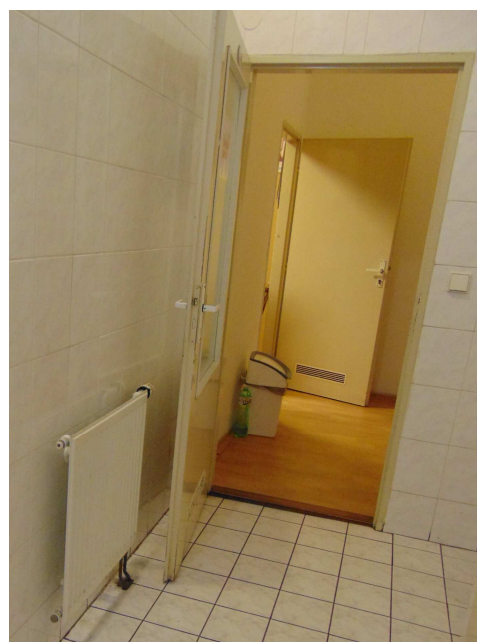
šatny mužů- sprchy-sprch. boxy



šatny mužů- sprchy-topný žebřík (za dveřmi)



šatny mužů- WC - kabiny + odvětrání



šatny mužů- WC-deskový radiátor



šatny mužů- WC - pisoár



šatny mužů- WC-typ mísy WC



šatny mužů- WC-umývadlo

jedná se hlavně, mimo jiné, o následující bourací práce:

- demontáž veškerých zařizovacích předmětů
 - umývadlo 3 ks
 - WC s nádržkou 2 ks
 - pisoár 1 ks
- demontáž zařízení elektro
 - nástěnné svítidlo 5 ks
 - zářivkové svítidlo dl.1200 mm 1 ks
 - el. zásob.ohřívač vody 1 ks **ZPĚTNÁ MONTÁŽ v 1.PP!**
- demontáž otopného žebříku 600/1300 1 ks
- demontáž deskového radiátoru 600/600/70 1 ks
- odstranění keramických obkladů všech stěn a příček až na cihlu (nutno uvažovat s odstraněním větších vyrovnávacích vrstev pod stávajícími keramickými obklady)
- odstranění omítek stěn až na cihlu na celou výšku místnosti. Omítky stropů ponechat. Tl. odstraňovaných omítek min. cca 30-40 mm.
- odstranění keramické dlažby v celé ploše místností-max. hl. 100 mm
- odstranění 4 ks dveří, vč. ocel. profil. zárubní (4x800/1970 mm)
- vybourání veškerých zděných příček v místnostech dle výkresové části PD
- vybourání otvoru 900/2030 mm v příčce tl. 150 mm
- bourací práce v podlaze spojené s novým uložením kanalizačního potrubí do podlahy, vč. nového napojení na stávající kanalizaci
- bourací práce spojené s novými nebo upravenými trasami instalací jednotlivých profesí

3.1.2 NAVRŽENÝ STAV-PLATÍ PRO VŠECHNA SOC. ZAŘÍZENÍ:

- nové jádrové omítky na celou výšku (cementový podhoz, jádrová omítka tl. min.30 mm- vyrovnání podkladu, pod obklady cem. omítka)
- nové štukové omítky nad keramickými obklady stěn
- dozdivky zrušených dveřních otvorů z pórobetonových tvárnic (podrobně viz výkresová část)
- přizdívka z pórobet.tvárnic (vedení instalací, osazení stěnových WC kompletů s nádržkou pro závěsné WC)
- vytvoření nových dveřních otvorů pro obložkové zárubně v nově vyzděných příčkách z pórobeton. tvárnic, včetně osazení překladů z ocelových válcovaných L-profilů
- nové stěnové obklady vel. ~600/400 mm do v.~2,2m. Při realizaci obkladů stěn musí být nad umývadly vynechány plochy určené pro nalepení zrcadel. Předpokládané umístění a velikost zrcadel viz. výkresová část. Zrcadla musí být součástí D+M obkladů.
- nová dlažba vel. ~600/400 mm v celých plochách místností (skladba podlahy „A“)
- nová dlažba ve sprchových koutech s protiskluzným povrchem (skladba podlahy „B“)

A keramická dlažba

tl. cca 100 mm

- keram. dlažba min. vel. 400x600x9- dilatace po obvodu
místnosti a v ploše max. 3x3 m 9 mm
- TYP A BAREVNOST OBKLADU MUSÍ PŘED REALIZACÍ ODSOUHLASIT INVESTOR
- flexibilní antibakteriální spárovací hmota
- flexibilní lepidlo 7 mm
- penetrace

- beton. mazanina z betonu C25/30 nebo nivelační vrstva (nivelační vrstva v případě nebourání betonového podkladu, dilataci po obvodu místnosti zajistí vložený pásek z min.vlny) cca max.80mm
- penetrace stávajícího podkladu
- vyčištění stávajícího podkladu (zbavení prachu, mastnoty a nečistot)
- *upravený původní podklad (~beton)-podklad dorovnat do roviny*
- *stávající konstrukce podlahy*

B keramická dlažba s protiskluzným povrchem(sprcha)tl. cca 100 mm

- keramická dlažba min. vel. 400x600x9- dilatace po obvodu místnosti (požadovaný protiskluzný povrch jen ve vyvýšené části podlahy) 9 mm
- TYP A BAREVNOST OBKLADU MUSÍ PŘED REALIZACÍ ODSOUHLASIT INVESTOR
- flexibilní lepidlo 6 mm
- stěrková hydroizolace včetně koutových pásek (vytažení na stěny min.150 mm , u sprch celá výška obkladu)
- betonová mazanina ve spádu vyztužená svařovanou sítí 6/100x6/100, (dilatace po obvodu místnosti) ~60-90 mm
- penetrace stávajícího podkladu
- vyčištění stávajícího podkladu (zbavení prachu, mastnoty a nečistot)
- *upravený původní podklad (~beton)-podklad dorovnat do roviny*
- *stávající konstrukce podlahy*
- D+M nových dělicích příček z desek HPL (WC-příčky)
- D+M nových příčky mezi sprchovými boxy z desek HPL určených do mokrého prostředí!
- nový snížený impregnovaný SDK podhled (typ D 112) na podvěšeném kovovém roštu z desek Knauf-green tl. 12,5 mm soc zař. č.2 a 3. Omítka stropů bude zachována bez nových povrchových úprav, ovšem za podmínky, že bude celoplošná-neporušená! Pokud by došlo k porušení omítky, musí být doplněna minimálně jádrovou omítkovou vrstvou, aby byla zajištěna ochrana dřevěných stropů z požárně-bezpečnostního hlediska.
- u soc. zař.č.1 se neuvažuje se SDK podhledem. Strop místnosti bude ze 100% přeštukován s vložením výztužné sklotextilní mřížky.
- nová výmalba štukových omítek stěn nad keram. obklady místností
- nová výmalba štukové omítky stropu v soc. zař. č.1
- D+M SDK příčky (tl. 100,150 mm) s ocelovými profily - jednoduchá podkostrukce s dvouvrstvým oboustranným opláštěním SDK deskami Knauf RED Piano 2x12,5 mm (např. příčka Knauf W 112,...). Pro kotvení příčky k podlaze použít nedestruktivní způsob kotvení (nesmí dojít k poškození historické dlažby!). Při konstrukci příčky je nutné použít systémové montážní rámy pro zavěšení umývadla a pisoáru.
- nové disperzní nátěry SDK konstrukcí (stropy u soc. zař. č.2 a 3, příčka u soc. zař. č.1)
- nový nátěr přemístěné ocelové mříže u soc. zař. č.1
- D+M nových dřevěných kazetových dveří, vč. obložkových zárubní. Jedná se o dveře oddělující centrální chodbu od jednotlivých soc. zařízení. Typ, provedení a barevnost dveří musí odpovídat stávajícím kazetovým dveřím v ostatních podlažích budovy radnice
- D+M nových plných dveří z desek HPL u soc. zař. č.3 (dveře vedoucí do sprch a WC mužů) se zvýšenou odolností proti vlhkosti, osazené do ocelových profilovaných zárubní se

stavitelnými závěsy a těsněním. Ocelové dveřní zárubně musí být opatřeny dvojnásobným základním a dvojnásobným vrchním nátěrem určeným do vnitřního prostředí.

- do všech dveřních křídel musí být osazeny dveřní větrací mřížky
- nové nátěry ponechaných ocel. trubek v jednotlivých soc. zařízeních (pokud nedojde k jejich výměně nebo zasekání do zdiva nebo podlahy)
- D+M zařizovacích předmětů, stěnových a stropních svítidel dle výkresové části a výpisu prvků
- úpravy tras a vedení EL, ZTI a ÚT
- D+M nových axiálních ventilátorů a jejich osazení do stávajících větracích průduchů. Typy ventilátorů musí odsouhlasit investor. Do sprch mužů použít silnější ventilátor (větší množství odváděného vzduchu)
- úprava stávajících tras ÚT a náhrada demontovaných topných těles novými hliníkovými s podobnými nebo lepšími parametry ohledně výhřevnosti (např. Lipovica,..)
- nové rozvody elektro v jednotlivých soc. zařízeních (nové napojení svítidel, úprava umístění a typů vypínačů dle nových dispozic, úprava tras a napojení ponechaných nebo nově dodaných el. ohřivačů vody)
- D+M nástěnných svítidel dle výběru investora vč. nezbytně nutné kabeláže k ovládacím prvkům
- D+M ev. přemístění el. zásobníkových ohřivačů.

V PD je uvažováno s přemístěním el. ohřivače vody typu EOY 150 Trend 1,6 kW, původně umístěného ve sprchách mužů, a to do jedné z místností 1.PP, co nejbližší pod odběrné místo soc. zař. č.2. Z tohoto závěsného ohřivače by byly napojeny výtokové ventily u soc. zař.č.1 a 2. Umístění ohřivače i napojovací trasy vedené pod stropem 1.PP, bude dohodnuto přímo na stavbě s realizační firmou.

Pro soc. zařízení č.3 je uvažováno s instalací nového el. stacionárního ohřivače vody o obj.cca 300 l (např. typ OKCE S 300). Pro výběr typu ohřivače je limitující světlá výška místnosti 1.PP, kde by měl být ohřivač umístěn! Pod ohřivač je nutné zajistit pevnou podlahu-sokl vel. cca 1000/1000/100 z betonu C25/30 vyztuženého svařovanou sítí KH30-6/100x6/100. Umístění ohřivače bude dohodnuto na stavbě dle prostorových možností v 1.PP zjištěných na místě. Ohřivač by měl být situován tak, aby napojovací trasy k jednotlivým odběrovým místům soc. zař. č.3 vedené pod stropem 1.PP byly co nejkratší.

- nové rozvody ZTI pro napojení nových zařizovacích předmětů, včetně úpravy tras stávajících rozvodů, které by byly v kolizi s novým dispozičním řešením
 - D+M zařizovacích předmětů a sprchových a umývadlových stojánkových baterií
 - ve sprchovištích (soc. zař.č.3-3 ks, soc. zař. č.2-1 ks) vytvořených vyspádováním podlahy k nově osazeným nízkým podlahovým koupelnovým žlabům (např. typ APZ 23-850 Modular Wall (Alcaplast) by měly být osazeny směšovací podomítkové sprchové baterie s pevnou růžicí. O typu baterií rozhodne s konečnou platností investor (do rozpočtu ale zahrnout podomítkový systém s pevnou růžicí a směšovací baterií)
 - D+M keramického umývadla určeného pro osazení „NA DESKU“ u soc. zařízení č.2 (včetně podkladní desky se zavěšenými skříňkami)
 - v rámci realizace soc. zař. č.3 musí být provedeny všechny rozvody instalací potřebné pro napojení sestavy kuchyňské linky, která by měla být umístěna podél střední nosné stěny ze strany centrální chodby (umístění viz výkresová část). (voda+vývody pro stojánkovou baterii, kanalizace-odpad pro dřez, elektro- 3 zásuvky pro el. spotřebiče nad úroveň prac. desky + 2 zásuvky pro chladničku a ev. zásobník vody)
- D+M vlastní kuchyňské linky není součástí dodávky stavby.



soc. zař.č.3-centrální chodba-místo pro umístění kuchyňské linky
(vč. chladničky a zásobníku pitné vody)

PŘEHLEDNÁ TABULKA VYBAVENÍ NOVÝMI ZAŘIZOVACÍMI PŘEDMĚTY

č. soc. zař.	svítidlo		el. ohříváč vody		umývadl o	WC, výlevka, podlah.žlab			piso ár	Al-radiátor jako náhrada za původní	
	stěna	strop	průtok	zásobník.	Klasické, na desce	výlevka	závěs né	podla h. žlab APZ 23- 850		původní velikost radiátoru (mm) /materiál	původ ní počet/ nový počet
č. 1	2				1		1		1	600/600/ ocel/deska	1/1
č. 2	2	1		1 přemístěný EOV 150 Trend	1 (na desce)		1	1		600/1300/ ocel/žebřík	1/1
č. 3	1	7		1 nový OKCE S 300	2 (klasické)	1	2	3	2	600/1700 /ocel/žebřík 600/600/ ocel/deska	1/1 1/1

4 ZÁSADY BEZPEČNOSTI A OCHRANY ZDRAVÍ PŘI PRÁCI NA STAVENIŠTI, POSOUZENÍ POTŘEBY KOORDINÁTORA BEZPEČNOSTI A OCHRANY ZDRAVÍ PŘI PRÁCI PODLE JINÝCH PRÁVNÍCH PŘEDPISŮ

Bezpečnost staveniště

Jedná se o stavební činnosti, které budou probíhat uvnitř funkčního objektu radnice v Bohumíně, a to za plného provozu činnosti MP v Bohumíně. Vlastní stávající objekt se nenachází na poddolovaném území ani na území ohroženém seismickými vlivy. Rovněž není umístěn v žádném z ochranných pásem, která by vyžadovala jakákoliv technická opatření.

Pro zhotovení stavby jsou předepsány nové konstrukce a materiály, výrobky jsou voleny projektem tak, aby vyhověly bezpečnostním a protipožárním předpisům pro danou stavbu. Zhotovitel stavby je povinen v souladu s vyhl. 22/1997 Sb. v platném znění o technických požadavcích na výrobky, v souladu s nařízením vlády č. 163/2002 Sb., kterým se stanoví vybrané stavební výrobky, dodržovat ustanovení tohoto zákona, provádět kontroly a ověřovat doklady.

Kvalita použitých materiálů, hmot a výrobků musí být prokázána a dokladována při předání a převzetí dokončené stavby.

Veškeré materiály a výrobky, které budou pro stavbu použity, musí odpovídat ustanovení zákona č. 22/1997 Sb. o technických požadavcích na výrobky a o změně a doplnění některých zákonů ve znění zákona č. 71/2000Sb., zákona č. 102/2001 Sb. a zákona č. 205/2002 Sb., nařízení vlády č. 163/2002 Sb., kterým se stanoví technické požadavky na vybrané stavební výrobky a Nařízení vlády č. 190/2002 Sb., kterým se stanoví technické požadavky na stavební výrobky označované CE.

Zhotovitel stavby je povinen dokladovat tyto materiály objednateli při provádění stavby na vyžádání, nejpozději při předání dokončené stavby

Zhotovitel stavby zabezpečí prověření kvality díla předepsanými zkouškami v realizační fázi, zabezpečí soulad provádění stavby s právními předpisy, zejména normami ČSN a EN, se zvyklostmi, které zabezpečují standardní kvalitu podle norem ČSN ISO řady 9000, 10000 a další. Výsledky zkoušek předloží objednateli při předání dokončeného díla.

Při předání zhotoveného díla doloží objednateli taktéž veškeré technické listy a návody k použití výrobků a materiálů, způsoby a zabezpečení oprav jednotlivých výrobků, zařízení.

Doloží veškeré předepsané revize elektrozařízení, zemnění objektů, výsledky individuálních a komplexních zkoušek technologických souborů staveb.

V souladu s § 153 zákona č. 183/2006 Sb. je povinen řídit provádění stavby, zajistit dodržování povinnosti k ochraně života, zdraví, životního prostředí a bezpečnosti práce vyplývajících ze zvláštních právních předpisů, zajistit řádné uspořádání staveniště a provoz na něm a dodržení obecných požadavků na výstavbu, jiných technických předpisů a technických norem stavbyvedoucích. Zhotovitel stavby je povinen zabezpečit podle § 160 stavebního zákona odborné vedení stavby stavbyvedoucím, dodržet obecné požadavky na výstavbu, technické předpisy a technické normy a zajistit dodržování povinnosti k ochraně života, zdraví, životního prostředí a bezpečnosti práce vyplývajících ze zvláštních právních předpisů.

Práce na stavbě, k jejichž provádění je předepsáno zvláštní oprávnění, mohou vykonávat jen osoby, které jsou držiteli takového oprávnění.

Vlastní stavební činnost, která bude probíhat na daném území, nemůže způsobit únik škodlivých látek do ovzduší ani do podzemních či povrchových vod. Prašnost bude omezována vhodnými technickými opatřeními (protiprašné závěsy, fólie a pod.).

Stavební činnost a zvláště stavební mechanismy nesmí svou hlučností rušit okolí zvláště v nočních hodinách. V případě překročení hygienické normy je nutné realizovat opatření (postavení protihlukové stěny, omezení stavební činnosti v určitých časových intervalech, použití jiných stavebních mechanismů apod.) tak, aby nebyly normy překročeny.

Před zahájením prací je zhotovitel povinen na viditelném místě u vstupu na staveniště umístit štítek o povolení stavby a ponechat jej tam až do doby dokončení stavby. Na staveništi musí být k dispozici ověřená dokumentace stavby a všechny doklady, týkající se prováděné stavby. Na viditelném přístupném místě budou vyvěšeny jména a telefonní číslo stavbyvedoucího, záchranné služby, stanice 1. pomoci, hasičského záchranného sboru, policie.

Bude respektováno nařízení vlády č. 101/2005 Sb., o podrobnějších požadavcích na pracoviště a pracovní prostředí.

Únikové cesty a východy musí zůstat trvale volné, bez překážek. V případě nebezpečí musí mít zaměstnanci možnost rychle a co nejbezpečněji opustit pracoviště, o čemž musí být zhotovitelem stavby poučeni.

Bourací práce nesmí být zahájeny, pokud k tomu nebyl osobou určenou zhotovitelem vydán písemný příkaz a pokud nebylo pracoviště vybaveno pomocnými konstrukcemi, materiálem a pomůckami stanovenými v technologickém postupu. Pracovníci, kteří budou bourací práce provádět, musí být vybaveni ochranným oděvem a ochrannými pomůckami v souladu se zákonem č. 262/2006, zákoník práce.

Před zahájením bouracích prací je nutno stanovit signál, kterým v naléhavém případě bezprostředního ohrožení dá osoba určená zhotovitelem k řízení bouracích prací pokyn k neprodlenému opuštění pracoviště. Zhotovitel zajistí, aby všechny fyzické osoby zdržující se na tomto pracovišti byly s tímto signálem prokazatelně písemně seznámeny.

Po dobu provádění stavebních prací bude zamezeno procházení nepovolaných osob pracovištěm. Pracoviště musí být protiprašně odcloněna od vnitřních prostor radnice tak, aby nedošlo k znečištění chodeb a navazujících prostor, po kterých se pohybují jak zaměstnanci, tak veřejnost.

V rámci realizace ZS musí být vhodným způsobem zajištěny stávající IS proti poškození!

Podmínky provádění stavby z hlediska BOZP

Všechny podmínky pro provádění stavby musí vycházet z požadavků na bezpečnost a ochranu zdraví při práci ve smyslu §101 - §108 Zákona č.262/2006Sb. (Zákoník práce), §3 Zákona č.309/2006Sb. (Zákon o BOZP), Nařízení vlády č.591/2006Sb. případně dalších platných předpisů s ohledem na charakter prováděných prací.

Zhotovitel je povinen, nejpozději do předání staveniště, zajistit si vytýčení všech podzemních a nadzemních vedení v prostoru staveniště.

Veškerá manipulace se stavebními konstrukcemi bude probíhat z lehkého prostorového lešení.

Doprava materiálů bude pomocí výtahu nebo vrátku (místo zdvihu musí být vybaveno ochrannou konstrukcí)..

Bezpečnostní opatření při provádění stavby nutno dodržet také při ostatních pracích souvisejících s výstavbou.

Všichni pracovníci podílející se na výstavbě musí být prokazatelně poučeni o dodržování bezpečnostních předpisů a jiných zákonných opatřeních zajišťujících bezpečnost a ochranu zdraví pracovníků a musí být přezkoušeni z těchto bezpečnostních předpisů. Proškolení vedoucích pracovníků zajistí objednatel. Další školení pracovníků výstavby si zajistí zhotovitel.

Při montážních pracích pomocí zdvihacích zařízení z cizích firem je nutno zajistit písemné informace o rizicích možného ohrožení a spolupráci v oblasti BOZP mezi jednotlivými zaměstnavateli podle § 101 odst. 3 a 4 Zákoníku práce. I pro cizí autojeřáby musí být vypracovány Systémy bezpečné práce dle ČSN ISO 12480-1, které musí být dodržovány i při montážních pracích.

Zhotovitel musí připravit podrobný postup práce výstavby.

Při výstavbě musí být dodržen postup práce v souvislosti s bezpečnostními předpisy a ochranou zdraví pracovníků.

Rovněž je nutno staveniště vybavit protipožární technikou.

Plán bezpečnosti a ochrany zdraví při práci na staveništi

Vzhledem k tomu, že na staveništi budou vykonávány v podstatě udržovací práce a činnosti uvnitř objektu, nevystavující fyzickou osobu zvýšenému ohrožení života nebo poškození zdraví, nevzniká povinnost zpracovat plán bezpečnosti a ochrany zdraví při práci.

5 PLÁN KONTROLNÍCH PROHLÍDEK STAVBY

Jedná se v podstatě o udržovací práce, na které se dle § 133 Stavebního zákona nevztahuje povinnost stavebního úřadu provádět jakékoliv kontrolní prohlídky rozestavěné stavby.

V Opavě, listopad 2020, leden 2021



Vypracoval:

Ing. Pavel Stoklasa